

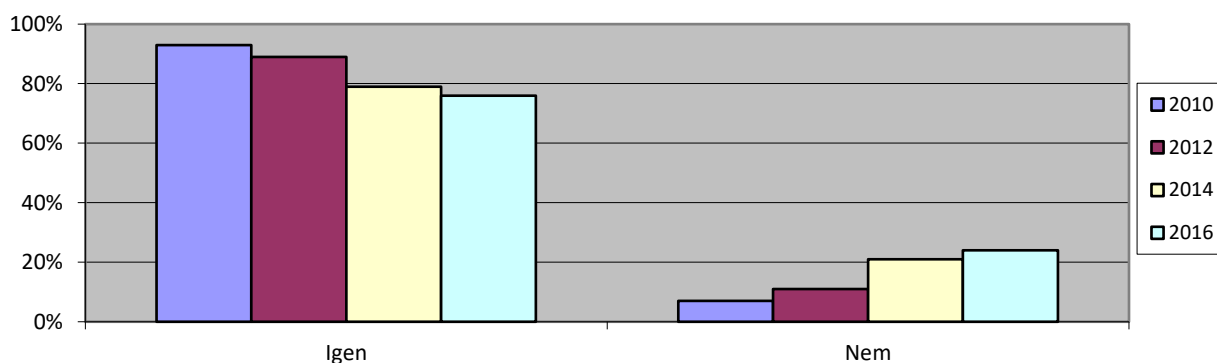
DPR 2010–2016

Összefoglaló

A Diplomás Pályakövető Rendszer alkalmazásával Főiskolánknak fontos szempontja volt, hogy a válaszadások alapján megismerjük a munkarőpiacot, hogyan hasznosítják hallgatónk a képzettségüket, milyen fejlesztéseket kell végrehajtanunk a képzéseinkben, hogy a végzettséget megszerzők értéke növekedjen a munkáltatóknál.

A 2010-2012-2014 és 2016-os adatfelvételek mindegyike egy azonos kérdéssorból álló, saját fejlesztésű kérdőív volt. A kitöltők száma a második és harmadik évben ugyan jelentős csökkenést mutatott, azonban a válaszadók száma a 2016-os adatfelvétel során enyhén növekedett. A válaszadók számának változó trendje ellenére az adatok értékelésre alkalmasak voltak, kinyerhetővé váltak a munkaerő piaci jellemzők, a foglalkoztatottság, jövedelemre vonatkozó adatok. Az Intézmény által készített felmérés eredményéből néhány fontos szempontot az alábbiakban mutatunk be.

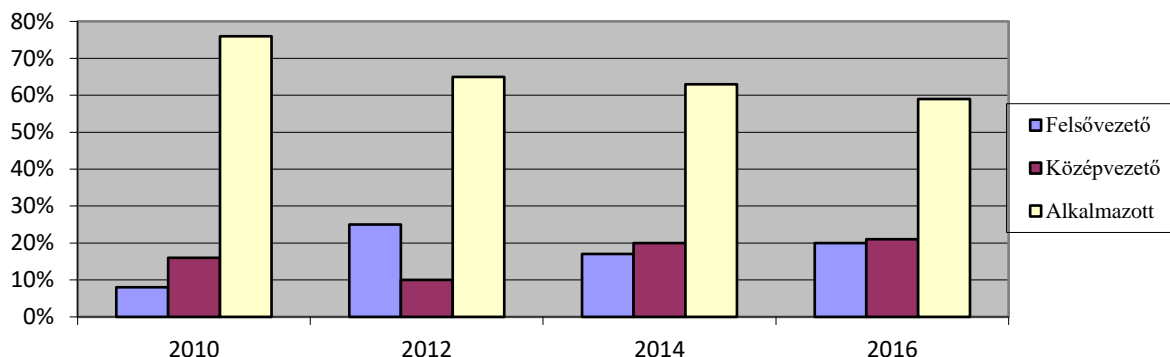
Munkaerő piaci elhelyezkedés



”Volt-e állandó munkahelye a végzettség megszerzése óta?”

A végzett hallgatók nagy többsége állandó munkahellyel rendelkezett a végzettségének megszerzése óta. Az adatok tükrében 2010 és 2016 között az állással rendelkezők száma 93%-ról sajnos 76%-ra csökkent. A mérések során elemeztük, hogy mi okozza ezt a változást, megállapítható volt, hogy visszaesésnek elsősorban makrogazdasági és regionális okai voltak.

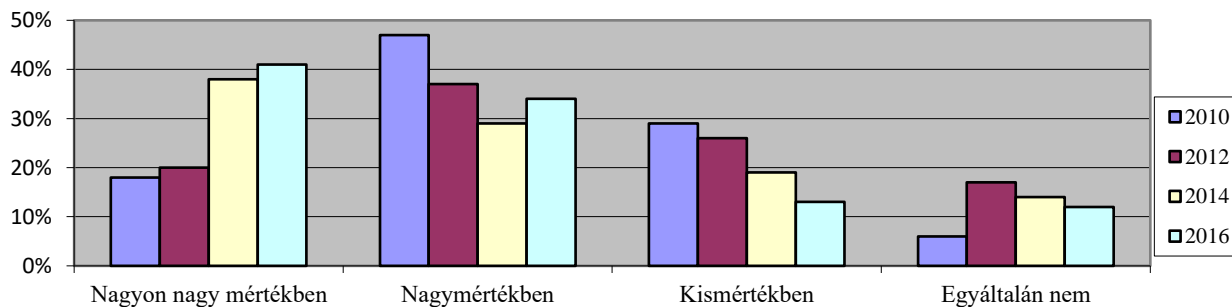
Munkaerőkénti alkalmazás lehetősége



”Milyen beosztásban dolgozik jelenlegi munkahelyén?”

A hallgatók túlnyomó többsége alkalmazottként talált állást, de emelkedett azoknak az aránya is, akik közép- vagy felsővezetőként dolgoznak. A változás kisebb hányadban származhatott abból, hogy a válaszadók összetételé változott, másrészt a munkaerő piacon felértékelődött a főiskolánk által kiadott diploma és a mögötte lévő, alkalmazható tudás. Az évek során kiemelt hangsúly fordítottunk arra, hogy Hallgatóink naprakész anyagokkal, információkkal és gyakorlati ismeretekkel rendelkezzenek, a megszerzett tudásuk lefedje az aktuális piaci elvárásokat.

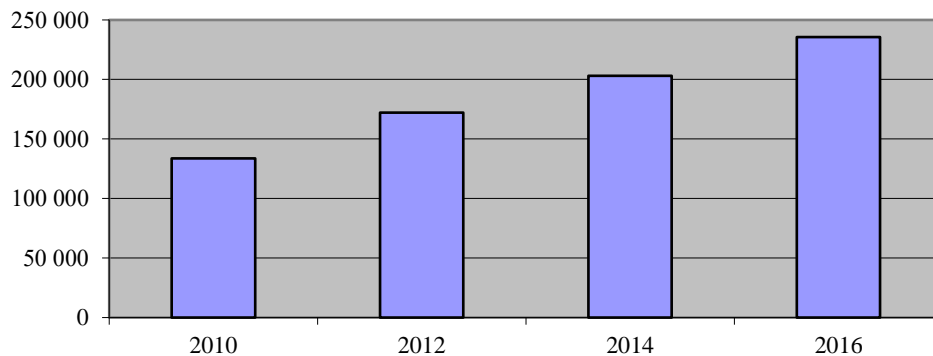
Végzettség és munkakör kapcsolata



”Jelenlegi munkája milyen mértékben kapcsolódik a végzettségéhez?”

A végzettek egyre nagyobb hányada számolt be arról, hogy munkaköre nagymértékben, vagy nagyon nagymértékben függ össze a végzettségével. A kategórián belül is 2010-ről 2016-re 18%-ról 41%-ra növekedett azoknak az aránya, akik jelentős összefüggést érzékelnek a végzettségük és a munkakörük között. A két „nagymértékű” kategória összege is fejlődést mutatott: 2010-ben a válaszadók 65%-a, 2014-ben 75%-a tartozott ide. Mindebből arra lehetett következtetni, hogy a Főiskola által nyújtott oktatási kínálat korszerű, a szakok és tantárgyak tartalma megfelel a munkaerő-piac és munkáltatók elvárásainak.

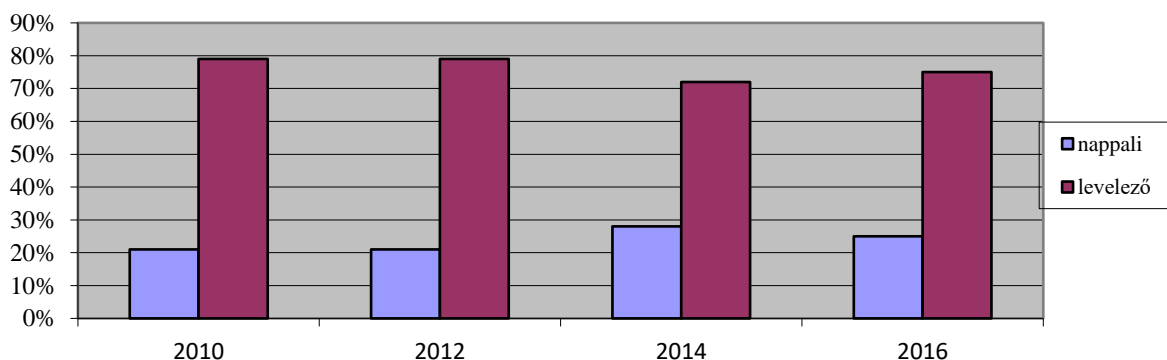
A válaszadók nettó jövedelme (átlag)



Kiemelkedő eredménynek tekintettük, hogy a végzett diplomások a hat év alatt csaknem 60 %-os nettó jövedelemnövekedésről számoltak be. Míg 2010-ben az átlagos nettó kereset 133.715 forint volt, ez 2016-ra trendszerűen 235.679 forintra növekedett. A kétségkívül jelentős pozitív elmozdulást részben magyarázhatja a diploma értékének növekedése, másrészt a korábban már elemzett végzettség- munkakör kapcsolat azt az irányt is mutatta, hogy megfelelően képzett szakemberekre szüksége van a gazdaságnak.

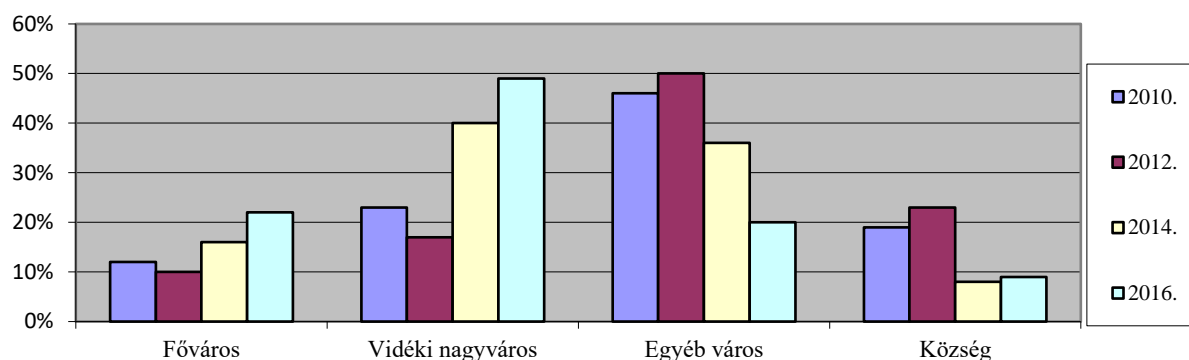
Másrészt a kedvező trendek egyik magyarázataként adódhatott volna, hogy azok okozója lehetne, ha a válaszadók között növekedett volna a levelező tagozatosak aránya, akik esetleg már a diploma megszerzése előtt is nagyobb arányban rendelkeztek jól fizető állással. Ezt a magyarázatot azonban el kellett vetnünk, hiszen a válaszadók között a nappali és levelező tagozat aránya állandónak mondható, sőt, 2014-re megnőtt, majd 2016-ban gyakorlatilag stagnált a nappali tagozatos válaszadók aránya.

A válaszadók tagozati megoszlása



A pozitív trendeket a másik oldalról magyarázhatta, ha a válaszadók lakóhely szerinti összetétele a munkalehetőségekkel jobban ellátott, és magasabb fizetéseket felkínáló területek felé tendálna. Ha az erre vonatkozó adatokat vizsgáljuk, igazolható, hogy egyre nagyobb a fővárosban és a vidéki nagyvárosokban élők aránya a végzettek között. A fővárosi és vidéki nagyvárosi válaszadók arányának növekedéséhez minden bizonnyal az is hozzájárul, hogy épp ezen a két telephelyen (Budapest, Kecskemét) növekedett meg jelentősen a hallgatói létszám.

A válaszadók lakóhely szerinti összetétele



A DPR-adatfelvételek jó alkalmat nyújtottak arra, hogy a végzett hallgatónk munkaerőpiacon való megmérettetésével kapcsolatos trendeket számszerűsíthetően láthassuk, a változó trendekre a magyarázatokat keressük. Ezzel együtt széles körű lehetőséget nyújtottak arra is, hogy a szám adatok mögött húzódó folyamatokat minél jobban megismerjük, és a jelentkező hatásokat kezeljük.

Az adatfelvételekből származó eredmények becsatolásra kerültek a 2017 évi Intézményfejlesztési tervhez.